


NÁVOD K OBSLUZE & ZÁRUČNÍ KNÍŽKA



Záruční list – předávací protokol

MODEL		Datum předání vozidla
VIN:		
Kupující:		
Adresa:		Razítko a podpis prodávajícího (předávajícího)
Telefón:		Potvrzuji, že mi uvedené vozidlo bylo v pořádku předáno a že jsem byl/a seznámen se správným způsobem jeho používání a se záručními podmínkami, se kterými souhlasím.
Datum koupě:		Podpis nového vlastníka (kupujícího):
Záruka končí dnem:		

SERVISNÍ PROHLÍDKY

- *Intervaly v Km* *1000 Km* *3000 Km* *každých 5000 Km*

SERVISNÍ KUPON

VIN:	RZ:	RAZÍTKO:
DATUM:	STAV KM:	PODPIS:

SERVISNÍ KUPON

VIN:	RZ:	RAZÍTKO:
DATUM:	STAV KM:	PODPIS:

SERVISNÍ KUPON

VIN:	RZ:	RAZÍTKO:
DATUM:	STAV KM:	PODPIS:

SERVISNÍ KUPON

VIN:	RZ:	RAZÍTKO:
DATUM:	STAV KM:	PODPIS:

SERVISNÍ KUPON

VIN:	RZ:	RAZÍTKO:
DATUM:	STAV KM:	PODPIS:

SERVISNÍ KUPON

VIN:	RZ:	RAZÍTKO:
DATUM:	STAV KM:	PODPIS:

Obsah

NÁVOD K OBSLUZE & ZÁRUČNÍ KNÍŽKA.....	1
Záruční list – předávací protokol.....	2
Datum předání vozidla.....	2
POZOR důležité body.....	9
POZOR.....	10
Odpovědnost za vady a záruka na nové vozidlo.....	12
Indikační schéma celého vozidla – zadní část	20
Palubní deska, přepínače a přístroje.....	21
Palubní přístroj.....	23
Palubní přístroj a jeho ovládání – popis.....	24
Přepínač světlometů a směru jízdy a varovných světel.....	26
Přepínač stěračů a ostřikovač.....	28
Autorádio.....	29
Zpětná zrcátka.....	31
Nabíjecí zásuvka, indikátor stavu nabití.....	31

Hlavní vypínač.....	32
Přepínač sad akumulátorů.....	32
Klíč - centrální zamykání.....	33
Průvodce ovládním vozidla.....	34

ÚVOD

Rozhodli jste se pro koupi nového městského vozítka Velor-X-Trike s elektrickým pohonem. Děkujeme Vám za Vaši důvěru.

- V návodu k obsluze naleznete:
- popis obsluhy vozidla
 - důležité pokyny k bezpečnosti
 - návod k péči a údržbě vozidla
 - technické údaje o vozidle.

Chcete-li si užívat bezpečnou a příjemnou jízdu, přečtěte si prosím nejprve Návod k obsluze a dostatečně se seznámte s Vaším novým vozítkem.

Vaše osobní bezpečnost závisí nejenom na Vašich řidičských schopnostech, ale i na znalostech vlastností vozítka a jeho specifičnosti.

Základním požadavkem před jízdou je kontrola, zejména baterií a pravidelná údržba.

Při používání vozidla vždy dodržujte právní předpisy platné v zemi, kde vozítko provozujete, zejména pokud jde o přepravu dětí, vypínání airbagů, používání pneumatik a pravidla silničního provozu.

Věnujte se vždy plně řízení vozítka, za dodržování pravidel vždy odpovídá řidič.

Je-li zapotřebí údržba a servis, dostavte se do našeho servisního centra pro pomoc. Naši odborní pracovníci Vám rádi pomohou a mají k dispozici nástroje potřebné k servisu. Také prodejce Vám může nabídnout pomoc při údržbě a opravách.

Tato příručka vysvětluje podrobně správný provoz a údržbu městského vozítka Velor-X-Trike, což je předpokladem pro Vaše dlouhodobé užívání.

Změny ve specifikaci vozítka mohou způsobit nesoulad s některými údaji a obsahem manuálu.

Změny tohoto manuálu jsou vyhrazeny.

Přejeme Vám mnoho bezpečně najetých kilometrů a radosti s Vaší novou Velor-X-Trike čtyřkolkou.

Šťastnou cestu.

POZOR důležité body

1. Řidič a spolujezdec

Toto vozidlo je určen pouze pro jednoho řidiče a jednoho spolucestujícího. (Přeprava dětí mladších 12ti let není povolena). Nikdy nepřekračujte maximální nosnost vozidla.

2. Povrch trati

Tento druh vozidla je určen výhradně pro městský provoz a pouze pro provoz na zpevněných silnicích.

3. Přečtěte si prosím pečlivě návod k obsluze.

Musíte dávat pozor na věty nebo odstavce označené znakem.

◆ Varování:

Nerespektování této instrukce v příručce může způsobit havárii i zranění.

◆ Pozor:

Nerespektování této instrukce v příručce může způsobit zranění osob a poškození vozidla.

Považujte tento manuál za nezbytnou součást vozidla a to i v případě zapůjčení či prodeje vozidla jiné osobě. Uvědomte si prosím, že se jedná o vozidlo na elektrický pohon a tedy o odlišnou údržbu.

POZOR

1. Celá elektronika, vč. baterií, kontaktů a zejména regulátoru musí být drženy v dostatečné vzdálenosti od vody, takže buďte opatrní při používání a čištění vozidla, aby nedošlo ke styku s vodou .
2. Při rozjezdu provádějte pozvolnou akceleraci nikoliv plné sešlápnutí pedálu.
3. Zobrazuje-li se ukazatel dobíjení pod žlutou úrovní, musíte bezpodmínečně akumulátory nabít. V opačném případě může dojít k nevratnému poškození akumulátorů, na které se nevztahuje záruka.
4. Je zakázáno přidávat elektrické součásti nebo jiné komponenty a jakékoliv modifikace. Jakékoliv poškození způsobené nerespektováním tohoto, ruší celou záruku a bude plně hrazeno uživatelem.
5. Při chladném počasí výkon baterie klesá. Dojezd a kapacita bude menší, než je v létě. Jedná se o normální fyzikální jev, dojezd klesá i při zapnutých hlavních světlech, rádiu, při spuštěném topení, stěračích, klimatizaci, podhuštěných pneumatikách, přetížení vozidla a členitosti terénu.
6. Dodržujte!!! bezpečnostní předpisy při nabíjení a manipulaci s elektrickými částmi a příslušenstvím vozidla. Nerespektování bezpečnosti může způsobit úraz a trvale znehodnotit vozidlo a jejich el. součásti .
7. Je nutné dodržovat výměnu oleje v převodovce u autorizovaného servisu a to po najetí prvních 1000km, kdy se tzv. záběhový olej vymění za běžný převodový olej. Každá další výměna v převodovce cca po 2 tis. km nájezdu (doporučený olej PP90H).

8. Každých 6 až 12 měsíců je nutné zkontrolovat v autorizačním servisu vybalancování a sladění baterií. **Omezení záruky**

Záruka se nevztahuje na přirozené opotřebení provozem vozidla, škody vzniklé přírodními katastrofami, hluky a vibracemi, které nemají vliv na provoz, funkci či životnost vozidla.

Na vozidla používána v zimních měsících, kdy jsou teploty kolem 0° C a solí se vozovky, se záruka nevztahuje na veškeré kovové a hliníkové díly a kabeláže s kontakty a lanka, které tímto používáním trpí, rezaví a korodují. V zimních měsících se výrazně snižuje kapacita baterií a její účinnost. Ideální teplota dobíjení a užívání vozidla je kolem +20stupňů. Při teplotě pod +10stupňů klesá velmi výrazně dojezdová kapacita baterie a baterie se nedobije do optimální výše. Při teplotě pod +5stupňů nelze provozovat elektromobil a nabíjení bez ohřevu baterií nebo nabíjení v teplé garáži. Pokud tak nečiníte může být krácená, či zrušena záruka. Běžný dojezd s novými olovenými bateriemi (10ks) po naformátování je v rozpětí cca 40 – 50km na oba jističe, v ideálních podmínkách. U individuálně dodávaných lithiových baterií na zakázku je možné dojezd upravovat dle dodané kapacity lithiové baterie.

Poškození vozidla a jeho části dále vzniká nedostatečnou péčí a zanedbáním i zdánlivě bezvýznamných vad, tzn. mechanické poškození, provozní opotřebení, poškození vzniklá nesplněním povinnosti kupujícího, nedodržením předpisů uvedených v návodu k obsluze, poškození vzniklá kupujícím nebo třetí osobou, vadným nebo neodborným uskladněním nebudou uznávána jako záruční vady. Škody vzniklé na motoru v důsledku nedodržení správného postupu.

Na záruční vady se rovněž nevztahuje poškození laku nebo koroze související s vnějším působením např. soli, štetku, prachu, průmyslových zplodin a jiných vlivů, opotřebení dílů jako jsou pneumatiky, duše, žárovky,

pojistky, bowdeny a lanka, filtry, akumulátory, brzdová obložení, šrouby a matky, nářadí, některé těsnění a na další díly, které vyžadují pravidelnou výměnu nebo jejichž funkce vyžaduje pravidelný servis a seřízení.

Odpovědnost za vady a záruka na nové vozidlo

Prodávající Vám odpovídá v souladu s právními předpisy a kupní smlouvou za vady Vašeho nového vozidla po dobu 24 měsíců na vozidle a 6 měsíců na baterie. Pokud byla na vozidlo poskytnutá sleva, platí 6 měsíční záruka i na celé vozidlo.

Záruční lhůta počíná dnem koupě nového vozidla, datum koupě musí být vyznačeno v Návodu k obsluze vašeho vozidla » Dokumentace k předání vozidla.

Záruční oprava vozidla může být provedena výměnou nebo opravou vadných dílů. Vlastníkem vyměněných dílů se stává Velor-X-Trike. Z této záruky nevznikají žádné další nároky, zejména na výměnu vozidla, na odstoupení od kupní smlouvy, na poskytnutí náhradního vozidla po dobu trvání opravy nebo na náhradu škody.

Předpokladem pro uplatnění záruky je, že všechny servisní úkony byly včas a odborně provedeny podle nařízených intervalů servisních prohlídek. Odborné provedení servisních úkonů podle předpisů společnosti Velor-X-Trike musí být doloženo při uplatňování nároků ze záruky. V případě zameškaných servisních úkonů nebo v případě servisních úkonů, které nebyly provedeny podle předpisů společnosti Velor-X-Trike, záruční nároky nadále trvají, pokud může být doloženo, že servisní úkony zameškané nebo neprovedené podle předpisů společnosti Velor-X-Trike nezapříčinily poškození.

Na běžné opotřebení Vašeho vozidla provozem se záruka nevztahuje. Stejně tak jsou ze záruky vyjmuty vady způsobené nesprávnou obsluhou, zejména nesprávným nabíjením a údržbou akumulátorů vč. dlouhodobější

odstavení (déle než 14 dnů) vozidla bez dobíjení a údržby baterií na vozidle a na vady způsobené dlouhodobým odstavením vozidla, aniž by bylo zajištěno dobíjení a údržba baterií nebo pokud je vozidlo provozováno s úpravami a technickými změnami, které jsou v rozporu s příslušnými homologacemi výrobce, stejně jako vady způsobené na vašem vozidle těmito úpravami a technickými změnami. To samé platí pro příslušenství, které nebylo namontováno anebo dodáno z výrobního závodu.

Záruční nároky dále nevznikají, pokud poškození vzniklo pro:

- ▶ Nesprávné nebo nedovolené užívání než je stanovené v homologaci vozidla, např. překročení konstrukční rychlosti vozidla, nepřiměřeném zacházení (např. při motoristických závodech nebo při přetěžování nákladem), neodbornou péčí, neodbornou údržbu nebo neschválenou úpravu vašeho vozidla, nabíjení nedostatečným zdrojem el. energie způsobeným nepřiměřenými ztrátami např. použitím nestandardně dlouhého prodlužovacího kabelu nebo poddimenzovaného zdroje elek. energie.
- ▶ Nedodržení pokynů uvedených v Návodu k obsluze Vašeho vozidla, popř. v dalších návodech dodaných z výrobního závodu, zejména používání vozidla při nedostatečně nabitých bateriích nebo ponechání akumulátorů v dlouhodobě nenabitém či podbitém stavu.
- ▶ Poškození Vašeho vozidla cizím zásahem nebo vnějším vlivem (např. nehodou, kroupami, povodní apod.).
- ▶ Namontování neschválených dílů do Vašeho vozidla nebo na Vaše vozidlo, jejichž použití společnost Velor-X-Trike neschválila nebo jiná úprava Vašeho vozidla způsobem neschváleným společností Velor-X-Trike (např. tuning).
- ▶ Poškození, které nebylo neprodleně oznámeno odbornému servisu nebo nebylo odborně odstraněno.

Chybějící příčinnou souvislost prokazuje zákazník.

Uplatnění nároku ze záruky

Nárok ze záruky musí být uplatněn bez zbytečného odkladu u záruční opravny stanovené dovozcem. Při uplatnění těchto nároků se musí reklamující prokázat záruční knihou a nákupní fakturou. Oprávněnost záruky posuzuje importér, popř. autorizovaný dealer značky Velor-X-Trike. Náklady spojené s dopravou do záruční opravny a zpět jdou vždy k tíži kupujícího. Záruční opravně musí být daná možnost zjistit příčinu vady a potřebný čas k jejímu odstranění. Kupující je povinen přistavit vozidlo k opravě v dohodnutém termínu čisté a bez nákladu. Odstranění závady oznámí opravna neprodleně kupujícímu, který je povinen vozidlo do tří dnů ode dne vyrozumění odebrat.

Zvláštní podmínky záruky

Byl-li pro některou součást vydán kupujícímu zvláštní záruční list, platí pro tuto součást podmínky dané v tomto záručním listě. Do prací v záruce nepatří servisní seřizovací a udržovací práce, spojené s užíváním vozidla pro udržení záruky. Rovněž není poskytována náhrada za výměnu provozních materiálů.

Zánik práv zákonné odpovědnosti za vady

Odpovědnost výrobce za vady zanikají, pokud:

- Nebyla předložena Záruční knížka
- Nebyl předložen plán pravidelných servisních prohlídek a kontrol v Záruční knížce
- Identifikační číslo rámu nebo motoru bylo změněno nebo zničeno
- Vozidlo bylo pronajímáné třetí osobě
- Nedošlo k uplatnění práv v záruční době
- Vozidlo bylo používáno způsobem a k účelu, pro který nebyl určen (např. sportovní nebo závodní účely, používání v půjčovnách)
- Pokud je vozidlo přetěžováno, provozováno na jiných než veřejných komunikacích nebo na ostatních komunikacích podobného charakteru (např. nezpevněné, ...)
- Oprava nebo úprava vozidla nebo jeho součástí byla provedena mimo záruční opravnu nebo s použitím neoriginálních dílů
- Vzniklo v důsledku havárie nebo vandalismu

- Došlo k porušením kontrolních značek a plomb
- Zanedbání předepsané péče a údržby, zejména elektroinstalace a baterií, to platí i pro nepřistavení vozidla k předepsaným záručním prohlídkám

Záruka se vztahuje pouze na vady materiálu a prací spojenou s jejich odstraněním. Na jakékoliv druhotné ztráty spojené s těmito vadami (např. náklady na cestování, ztráta nebo poškození osobního majetku, obchodní ztráty, časové ztráty) se záruka nevztahuje.

Pravidla pro bezpečnou jízdu

1. Elektrická čtyřkolka je pouze pro držitele řidičského oprávnění dané skupiny dle max. rychlosti a příslušného druhu a kategorie vozidla.
2. Nenechávejte ničím odvádět svou pozornost od řízení (např. spolucestujícími, telefonním hovorem apod.). Nikdy neřid'te, pokud je omezena Vaše schopnost řízení vozidla (např. léky, alkoholem, omamnými látkami apod.). Dodržujte dopravní předpisy a povolenou rychlost. Rychlost jízdy přizpůsobte stavu vozovky, dopravní situaci a povětrnostním podmínkám.
3. Před každou jízdou:

Proveďte kontrolu stavu nabití akumulátorů, při hodnotách pod 30 % kapacity hrozí u olověných baterií jejich trvalé poškození a znehodnocení.

Zkontrolujte funkci světlometů a směrových světel.

Zkontrolujte funkci stěračů a stav stíracích lišt. Zkontrolujte, zda máte dostatek kapaliny do ostříkovačů.

Zajistěte dobrý výhled všemi okny.

Nastavte zpětná zrcátka tak, abyste mohli dobře sledovat provoz za vozidlem. Zajistěte, aby výhled zrcátky nebyl omezen.

Zkontrolujte tlak v pneumatikách.

Zkontrolujte hladinu brzdové kapaliny a chladicí kapaliny.

Pokud vezete náklad, bezpečně ho upevněte.

Nepřekračujte přípustné zatížení náprav ani celkovou přípustnou hmotnost vozidla.

Zavřete všechny dveře.

Přesvědčte se, že se do oblasti pedálů nemohou dostat žádné předměty.

4. Před zahájením jízdy zaujměte správnou polohu sezení a během jízdy polohu neměňte.

5. Dávejte pozor na přechodech, parkovištích apod. – vaše vozidlo je tišší, než je běžné.
6. Dodržujte stanovené rychlosti.
7. Před jízdou elektrickou čtyřkolkou proveďte kontrolu, zejména stavu baterií.
8. Dodržujte bezpečné vzdálenosti, striktně dodržujte místní dopravní předpisy.

Užitečné zatížení: Maximální užitečné zatížení je 200 kg včetně hmotnosti řidiče, spolujezdce a zboží. Nepřetěžujte vozidlo.

Indikační schéma celého vozidla – přední část



- 1, Přední sklo
- 2, Zpětné zrcátko
- 3, Stěrač a ostřikovač
- 4, Přední světlomety
- 5, Ukazatel směru
- 6 Kryt údržby
- 7, Přední kolo
- 8, Zadní kolo
- 9 SPZ přední
- 10, Okno boční

Indikační schéma celého vozidla – zadní část



- 1, Zadní sklo
- 2, Konektor nabíjení, hlavní vypínač
- 3, Zadní světlo a sdružená lampa
- 4, Zadní RZ s osvětlením
- 5, Zadní odrazka
- 6, Motor

Palubní deska, přepínače a přístroje



- 1, Výdech ventilátoru a topení
- 2, Přepínač světel
- 3, Autorádio MP4 s couvací kamerou
- 4, Přepínač akumulátorů (PACK1 – PACK2)



- 1, Řadící páka
- 2, Přepínač stěračů,
ostřikovač č. skla
- 3, Reprodukotor
- 4, Spínač ventilátoru
- 5, Spínač topení
- 6, Start tlačítko
- 7, Klakson
- 8, Palubní přístroj
- 9, Pedál brzdy
- 10 Pedál akcelerace

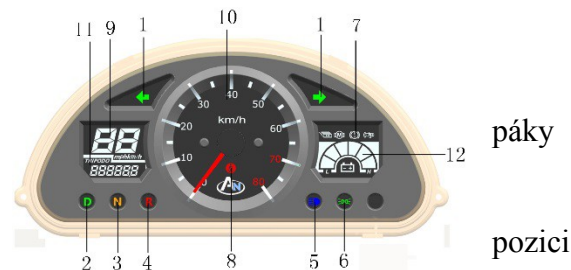
Palubní přístroj



- 1, Ukazatel rychlosti, ujetých kilometrů
- 2, Ukazatel směrových světel
- 3, Ukazatel stavu akumulátorů

Palubní přístroj a jeho ovládání – popis

- 1, Ukazatel směrových a výstražných světel.
- 2, Ukazatel směru jízdy Vpřed: se zobrazuje, když je přepínač řadící na pozici dopředu **D**.
- 3, Neutrální signál: se zobrazuje, když je přepínač řadící páky na neutrál **N**.
- 4, Zpětný signál: se zobrazuje, když je přepínač řadící páky na pozici zpátečka **R**.
- 5, Ukazatel dálkových světel: se zobrazuje, když je přepínač světel z pozice potkávacího svícení přepnut do polohy dálkové světla.
- 6, Ukazatel denního svícení, potkávacích světel: se zobrazuje, když je přepínač světel na pozici denní svícení nebo na pozici klasické svícení a přepnut do polohy potkávací světla.
- 7, Ruční brzda: se zobrazuje, když je zatáhnuta ruční brzda.
- 8, Signál bezpečnostního pásu: se zobrazuje, pokud řidič není připoután.
- 9, Rychloměr digitální: ukazuje aktuální rychlost vozidla.



10, Rychloměr ručičkový: ukazuje aktuální rychlost vozidla.

11, Stav ujetých kilometrů: ukazuje krátce po zapnutí celkový počet ujetých kilometrů, potom aktuálně ujeté kilometry od startu vozidla.

12, Ukazatel stavu akumulátorů: ukazuje přibližný stav vybití akumulátorů.

Přepínač světlometů a směru jízdy a varovných světel

OFF V této pozici jsou světla vypnuta

Denní svícení

Svícení potkávacími světly



Při svícení potkávacími světly můžete používat přepínání dálkových a tlumených světel a to pohybem páčky od sebe (dálková světla) a k sobě (potkávací světla). Přitahením páčky k sobě, můžete použít „světelnou houkačku“.

Přepnutím páčky nahoru a dolů spouštíte ukazatel změny směru jízdy.

◆ Varování:

- 1, Aby se zabránilo poškození akumulátorů, nepoužívejte světlomety a další spotřebiče, pokud to není nezbytně nutné.
2. Je normální, pokud se světlomety zamlží, pokud prší nebo při mytí auta. Když je světlomet v provozu, zamlžení se odstraňuje teplem.

Spínač varovných svetiel



Přepínač stěračů a ostřikovač

Řídicí pozice přepínače stěračů jsou: OFF-LO-HI.

Poloha přepínače OFF - vypnutí stěračů.

Poloha přepínače LO – pomalá rychlost stěračů.

Poloha přepínače HI - vysoká rychlost pohybu stěračů.

Pohybem páčky směrem k sobě spustíte ostříkování čelního skla.



Autorádio



1, tlačítko zapnutí/vypnutí rádia

2, automatické ladění stanic

3, vstup USB

4, místo pro SD kartu

5, vypnutí zvuku

7, přepínání frekvenčních pásem

8, vstup pro sluchátka

9, mikrofon

10, klávesnice 1-6

11, display

6, otočný regulátor hlasitosti

Zpětná zrcátka

Zpětná zrcátka jsou ručně nastavitelná. Před jízdou si prosím upravte výhled ze zpětných zrcátek tak, abyste v nich dobře a bezpečně za viděli situaci v silničním provozu. V případě potřeby lze zrcátka ručně sklopit.



Nabíjecí zásuvka, indikátor stavu nabití

A. Když indikátor ukazuje nízký stav nabití akumulátorů, je třeba jej připojit k síti elektrického napětí (230V/50Hz) a akumulátory dobít. Otevřete kryt nabíjecí zásuvky a připojte nabíjecí kabel.

B. Když je stav nabití akumulátorů menší než 80% svítí červené světlo. Pokud je více než 80%, bude svítit žluté světlo. Pokud jsou akumulátory dobity do úplného stavu, svítí zelená kontrolka.

V případě, že je vaše vozidlo vybaveno dvěma sadami akumulátorů, nabíjí se nejdříve sada 1 a poté se automaticky přepíná na nabíjení sady 2.

Hlavní vypínač

Slouží k úplnému vypnutí nebo zapnutí vozidla.

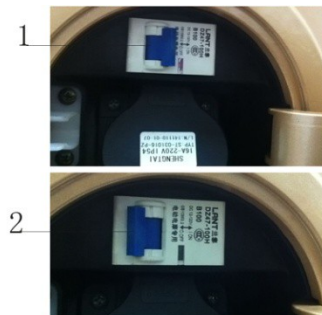
Poloha č. 1 – Zapnuto

Poloha č. 2 – Vypnuto

Přepínač sad akumulátorů

Je-li vozidlo vybaveno dvěma sadami akumulátorů, můžete použít přepínač na spodní levé straně palubní desky.

Pokud jste spotřebovali energii z jedné sady akumulátorů, prosím vypněte jistič dané sady a zapněte druhou sadu akumulátorů.



Klíč - centrální zamykání

Vozidlo je vybaveno centrálním zamykáním pomocí klíče (viz. obr.)



Spouštění vozidla

Ke spouštění vozidla dojde přidržením tlačítka (viz. obr.), poté se rozsvítí palubní přístroje a vozidlo je připraveno k provozu. Pokud chceme vozidlo vypnout musíme zmáčknout tlačítko a vypneme vozidlo, zhasnou palubní přístroje.



Průvodce ovládním vozidla

1. Před jízdou

- A. Ujistěte se, že nabíjecí konektor je odpojen.
- B. Řadicí páka v neutrální poloze.
- C. Zapněte (otočte) klíček, zkontrolujte palubní přístroj, zda vše na vozidle funguje správně.

2. Postup spouštění a rozjezdu

- A. Zapněte (otočte) klíček
- B. Zkontrolujte stav všech přístrojů.
- C. Sešlápněte brzdový pedál a zařaďte na řadicí páce směr jízdy.
- D. Odbrzďte ruční brzdu a sešlápněte pedál akcelerace.

♦ Varování: Prosím, nesešlapujte pedál akcelerace rychle. Pomalým sešlapováním si zvyšujete rychlost vozidla. Neberte toto na lehkou váhu, čím rychleji budete chtít dosáhnout vyšší rychlosti, tím vyšší bude aktuální odběr energie z akumulátorů.

3. Parkování

Postupujte následovně:

- A. Přeřaďte na neutrální.
- B. Zatáhněte ruční brzdu. (Pozor vozidlo nemá klasický spalovací motor, tudíž jen ruční brzda mu brání, v samovolném rozjezdu při zaparkování.)
- C. Vypněte (otočte) klíček

4. Rozjezd

- A. Sešlápněte brzdový pedál. Uvolněte ruční brzdu (stiskněte tlačítko na brzdě a páku dejte dolů – zhasne kontrolka ruční brzdy na přístrojové desce).
- B. Zařaďte směr jízdy požadovaným směrem.
- C. Uvolněte brzdový pedál a sešlápněte lehce pedál akcelerace.

♦ **Varování:** Nezapomínejte uvolnit ruční brzdu. Pokud nebude správně uvolněna, opotřebují se brzdové destičky, budou se zahřívat brzdové kotouče, zvýší se spotřeba vozidla a jeho dojezd.

♦ Varování: Při parkování, vždy zkontrolujte správné zatažení ruční brzdy. Vozidlo není jištěno proti rozjezdu žádným jiným prvkem.

5. Změna směru jízdy, vpřed - vzad

Za účelem ochrany motoru, musí být vozidlo zastaveno při změně směru jízdy „D“ – vpřed nebo "R" - vzad. Regulátor je vybaven ochrannou funkcí motoru.

6. Ekonomika jízdy

Pokud chcete získat větší dojezd na jedno nabití, je lepší držet vozidlo při ustálených otáčkách. Rychlost můžete upravit podle stavu vozidla a zatížení.

Pomalé rozjezdy jsou zásadně lepší, protože z akumulátorů není odebráno tak velké množství energie. Energie je odebrána pozvolna, a tudíž nenastává velký proudový odběr jako při rychlém sešlápnutí pedálu akcelerace. Také lepší než brzdění je nechat vozidlo samovolně zpomalit. Samozřejmě toto nesmí ohrozit bezpečnost Vaší ani nikoho z účastníků silničního provozu. Pokud se budete řídit těmito zásadami, dosáhnete s vozidlem většího dojezdu.

7. Pneumatiky

A. Kontrolujte a nastavte tlak vzduchu v pneumatice včas. Předepsaný tlak v předních pneumatikách je 250 kPa a v zadních pneumatikách také 250 kPa.

B. Kontrolujte tlak v pneumatikách, při nezahřátém stavu.

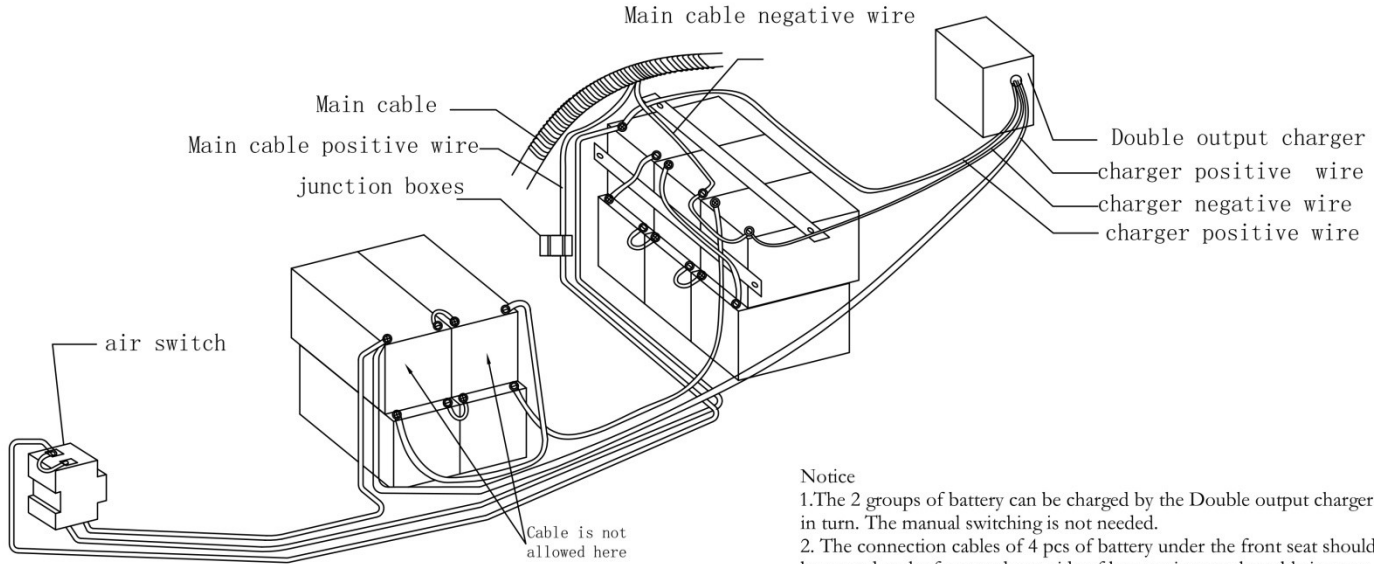
C. Kontrolujte také, zda pneumatiky nevykazují poškození a deformace. Pokud ano, pneumatiky nechejte odborně zkontrolovat a opravit, popřípadě je vyměňte.

D. Je-li vzorek pneumatiky nízký, pod zobrazením znaku hranice opotřebení, pneumatiky vyměňte za nové. Předepsaná výška dezénu se řídí příslušnými předpisy.

♦ Varování: Pokud je tlak v pneumatikách nestandardní, může to způsobit nadměrné opotřebení, zničení pneumatiky a i dopravní nehodu.

♦ Varování: Je nebezpečné používat pneumatiky, které jsou opotřebovány, což snižuje adhesivní síly mezi pneumatikou a vozovkou.

Wiring Diagram & Warnings of 60V Double Batteries



Notice

1. The 2 groups of battery can be charged by the Double output charger in turn. The manual switching is not needed.
2. The connection cables of 4 pcs of battery under the front seat should be routed at the front and rear side of battery, in case the cable is worn out by movement of seat back and forth and even shorten.
3. Please don't mount the installing bracket on the cables.
4. The electrical car is equipped 2 groups of battery. Please take off the air switch by putting the button at position "OFF" when 1st group battery is run out. And then take on 2nd group of battery by putting the button at position "ON". The air switch is on left side under the steering wheel.

Odkazy k seznámení:

Údržba akumulátorů:

http://www.motola.cz/UserFiles/Diskuzni_clanky/akumulatory.pdf